



# บทที่ 1

บทนำ

## บทที่ 1 บทนำ

### 1.1 ที่มาของโครงการ

สืบเนื่องจากรัฐบาลได้มีนโยบายขยายโครงข่ายรถไฟฟ้าให้ครอบคลุมพื้นที่กรุงเทพมหานครและปริมณฑล เพื่อกระจายเส้นทางการเดินทางที่สะดวกรวดเร็ว และสามารถขนส่งผู้โดยสารได้ในปริมาณมาก ซึ่งจะช่วยลดปัญหาการจราจรที่ติดขัดและคับคั่งบนถนนที่มีพื้นที่จำกัดโดยมีเป้าหมายที่สำคัญคือ ลดปริมาณการใช้รถยนต์ของประชาชน เพื่อช่วยประหยัดงบประมาณในการนำเข้าสู่และสำรองน้ำมันที่มีผลกระทบจากการเพิ่มขึ้นของราคาน้ำมันในตลาดโลก

คณะกรรมการจัดการระบบจราจรทางบก (คจร.) ได้มีมติเมื่อวันที่ 23 กุมภาพันธ์ 2547 เห็นชอบแผนการพัฒนาระบบขนส่งมวลชนระบบรางในกรุงเทพมหานครและปริมณฑลในภาพรวม จำนวน 7 สาย และคณะรัฐมนตรีรับทราบแผนงานการพัฒนาระบบขนส่งมวลชนระบบรางในการประชุม เมื่อวันที่ 23 มีนาคม 2547 และวันที่ 7 กันยายน 2547 โดยโครงการรถไฟฟ้าสายสีน้ำเงิน ช่วงบางซื่อ-ท่าพระ และการเปลี่ยนแปลงรายละเอียดโครงการรถไฟฟ้าสายสีน้ำเงิน ช่วงหัวลำโพง-บางแค (การเพิ่มสถานีเพชรเกษม 48 และศูนย์ซ่อมบำรุง) ได้รับความเห็นชอบจากคณะกรรมการสิ่งแวดล้อมแห่งชาติ ในวาระประชุมครั้งที่ 3/2551 เมื่อวันที่ 24 กรกฎาคม 2551 ตามหนังสือของคณะกรรมการสิ่งแวดล้อมแห่งชาติ สำนักงานนโยบายและแผนทรัพยากรธรรมชาติและสิ่งแวดล้อมที่ ทส (กวล) 1008/8635 ลงวันที่ 13 พฤศจิกายน 2551

จากนั้นตามแผนแม่บทโครงข่ายรถไฟฟ้าขนส่งมวลชนที่คณะรัฐมนตรีเห็นชอบเมื่อวันที่ 14 มิถุนายน 2548 กำหนดให้โครงการรถไฟฟ้าสายสีน้ำเงิน ช่วงหัวลำโพง-บางแค เป็นโครงการต่อขยายแนวเส้นทางรถไฟฟ้าชานุมานสายเฉลิมรัชมงคล (บางซื่อ-หัวลำโพง) ที่ให้บริการในปัจจุบัน ซึ่งขณะนี้ได้มีการเปลี่ยนแปลงรายละเอียดของโครงการที่มีนัยสำคัญ ได้แก่ การเพิ่มสถานีเพชรเกษม 48 และศูนย์ซ่อมบำรุง ทำให้ต้องเสนอรายละเอียดของการเปลี่ยนแปลงดังกล่าว ให้สำนักงานนโยบายและแผนทรัพยากรธรรมชาติและสิ่งแวดล้อม และหน่วยงานที่เกี่ยวข้องพิจารณาให้ความเห็นชอบทางด้านสิ่งแวดล้อมก่อนที่จะดำเนินการเปลี่ยนแปลง

การรถไฟฟ้าขนส่งมวลชนแห่งประเทศไทย (รฟม.) กระทรวงคมนาคม จึงทำการศึกษาความเหมาะสมของเส้นทางโครงการรถไฟฟ้าสายสีน้ำเงิน และว่าจ้างผู้รับจ้างให้เข้าดำเนินงานจัดทำรายงานการศึกษาผลกระทบสิ่งแวดล้อมฉบับสมบูรณ์ (Final EIA Report) การเปลี่ยนแปลงรายละเอียดโครงการรถไฟฟ้าสายสีน้ำเงิน ช่วงหัวลำโพง-บางแค (การเพิ่มสถานีเพชรเกษม 48 และศูนย์ซ่อมบำรุง) ซึ่งรายงานฉบับดังกล่าวได้รับความเห็นชอบจากคณะกรรมการสิ่งแวดล้อมแห่งชาติ ในวาระประชุมครั้งที่ 3/2551 เมื่อวันที่ 24 กรกฎาคม 2551 ตามหนังสือของคณะกรรมการสิ่งแวดล้อมแห่งชาติ สำนักงานนโยบายและแผนทรัพยากรธรรมชาติและสิ่งแวดล้อมที่ ทส (กวล) 1008/8635 ลงวันที่ 13 พฤศจิกายน 2551 (ภาคผนวก 1-1)

โดยรายงานการศึกษาผลกระทบสิ่งแวดล้อม ได้กำหนดให้โครงการฯ ต้องติดตามตรวจสอบผลกระทบสิ่งแวดล้อม ได้แก่ คุณภาพอากาศในบรรยากาศโดยทั่วไป ระดับเสียงโดยทั่วไป คุณภาพน้ำผิวดิน นิเวศวิทยาทางน้ำ การจัดการมูลฝอย คุณภาพน้ำเสียที่ผ่านการบำบัด เมื่อเปิดดำเนินโครงการ สภาพเศรษฐกิจ-สังคมของครัวเรือน หน่วยราชการ สถานประกอบการที่อยู่ใกล้แนวเส้นทางรถไฟฟ้า และการสำรวจความคิดเห็นของประชาชนโดยรอบพื้นที่ศูนย์ซ่อมบำรุง โดยโครงการจะต้องดำเนินการติดตามตรวจสอบผลกระทบสิ่งแวดล้อมตามที่กำหนด และติดตามตรวจสอบการปฏิบัติตามมาตรการป้องกันและแก้ไขผลกระทบสิ่งแวดล้อม

ตลอดระยะเวลาการดำเนินการของโครงการ แล้วรายงานทุกๆ 6 เดือน เพื่อนำเสนอสำนักงานนโยบายและแผนทรัพยากรธรรมชาติและสิ่งแวดล้อม เพื่อพิจารณาให้ความเห็นชอบต่อไป

สำหรับเส้นทางรถไฟฟ้าสายสีน้ำเงินส่วนต่อขยาย ช่วงหัวลำโพง-บางแค และช่วงบางซื่อ-ท่าพระ ได้รับพระราชานุญาตให้ชื่อ “เฉลิมรัชมงคล” เป็นชื่อพระราชทานชื่อเดียวกันตลอดทั้งสายแล้วในเดือนพฤศจิกายน 2562 (ภาคผนวก 1-2) โดยโครงการรถไฟฟ้าฟ้ามหานคร สายเฉลิมรัชมงคล (สายสีน้ำเงินส่วนต่อขยาย ช่วงหัวลำโพง-บางแค) (ระยะดำเนินการ) ได้เปิดให้บริการในวันที่ 29 กันยายน 2562 โดยการรถไฟฟ้าขนส่งมวลชนแห่งประเทศไทย (รฟม.) ได้กำหนดให้ผู้รับสัมปทาน บริษัท ทางด่วนและรถไฟฟ้ากรุงเทพ จำกัด (มหาชน) มีการดำเนินงานภายใต้เงื่อนไขในมาตรการป้องกันและแก้ไขผลกระทบสิ่งแวดล้อม และมาตรการติดตามตรวจสอบผลกระทบสิ่งแวดล้อม ที่ได้รับความเห็นชอบอย่างเคร่งครัด (ภาคผนวก 1-3 และภาคผนวก 1-4) และจัดให้มีหน่วยงานที่ 3 (Third Party) ทำหน้าที่ติดตามตรวจสอบผลการปฏิบัติตามมาตรการฯ ตลอดจนจัดทำรายงานฯ เสนอต่อสำนักงานนโยบายและแผนทรัพยากรธรรมชาติและสิ่งแวดล้อม (สผ.) และหน่วยงานที่เกี่ยวข้องได้พิจารณา

## 1.2 รายละเอียดของโครงการ

### 1.2.1 ที่ตั้งโครงการ

โครงการรถไฟฟ้าฟ้ามหานคร สายเฉลิมรัชมงคล (สายสีน้ำเงินส่วนต่อขยาย ช่วงหัวลำโพง-บางแค) ตั้งอยู่ในเขตพื้นที่ฝั่งตะวันออกของแม่น้ำเจ้าพระยาครอบคลุมเขตปกครองต่างๆ จำนวน 4 เขต ได้แก่ เขตพระนคร เขตปทุมวัน เขตสัมพันธวงศ์ และเขตป้อมปราบศัตรูพ่าย และพื้นที่ฝั่งตะวันตกของแม่น้ำเจ้าพระยาครอบคลุมเขตปกครองต่างๆ จำนวน 7 เขต ได้แก่ เขตธนบุรี เขตบางกอกใหญ่ เขตบางกอกน้อย เขตภาษีเจริญ เขตหนองแขม เขตจอมทอง และเขตบางแค มีพื้นที่โดยรวมประมาณ 450 ตารางกิโลเมตร

### 1.2.2 แนวเส้นทางโครงการ

โครงการรถไฟฟ้าฟ้ามหานคร สายเฉลิมรัชมงคล (สายสีน้ำเงินส่วนต่อขยาย ช่วงหัวลำโพง-บางแค) เป็นระบบรถไฟฟ้าใต้ดิน จากหัวลำโพงไปตามแนวถนนพระราม 4 เข้าถนนเจริญกรุง ผ่านวัดมิ่งกรมลาวาส ผ่านวังบูรพา เลี้ยวซ้ายเข้าถนนสนามไชย แล้วลอดใต้แม่น้ำเจ้าพระยาที่บริเวณปากคลองตลาด ลอดใต้คลองบางกอกใหญ่ เข้าสู่ถนนอิสรภาพ จากนั้นจะเริ่มยกระดับก่อนถึงสี่แยกท่าพระไปตามแนวถนนเพชรเกษม จนถึงบริเวณจุดตัดกับถนนกาญจนาภิเษก รวมระยะทาง 14 กิโลเมตร ดังแสดงในตารางที่ 1-1 และรูปที่ 1-1

### 1.2.3 ลักษณะของสถานีรถไฟฟ้าและศูนย์ซ่อมบำรุง

สำหรับลักษณะรูปแบบของสถานีรับส่งผู้โดยสารรถไฟฟ้าฟ้ามหานคร สายเฉลิมรัชมงคล (สายสีน้ำเงินส่วนต่อขยาย ช่วงหัวลำโพง-บางแค) มีจำนวน 11 สถานี และศูนย์ซ่อมบำรุง จำนวน 1 แห่ง แบ่งเป็น

1) ประเภทโครงสร้างใต้ดิน จำนวน 4 สถานี คือ สถานีวัดมิ่งกรมลาวาส (สถานีวัดมังกร) สถานีวังบูรพา (สถานีสามยอด) สถานีสนามไชย และสถานีอิสรภาพ มีความยาวของชานชาลาประมาณ 150 เมตร

ความยาวของสถานีประมาณ 200 เมตร และระดับของชั้นชานชาลา (Platform) ลีกลองจากระดับดินประมาณ 21.5 เมตร

2) ประเภทโครงสร้างยกระดับ จำนวน 7 สถานี คือ สถานีท่าพระ (สถานีร่วมกับรถไฟฟ้าฟ้ามหานคร สายเฉลิมรัชมงคล (สายสีน้ำเงินส่วนต่อขยาย ช่วงบางซื่อ-ท่าพระ) สถานีบางไผ่ สถานีบางหว้า สถานีเพชรเกษม 48 สถานีภาษีเจริญ สถานีบางแค และสถานีหลักสอง โดยมีความกว้างประมาณ 27.0 เมตร ยาวประมาณ 150 เมตร สถานีประกอบด้วยชั้นชานพักผู้โดยสาร (Concourse) สูงจากพื้นดิน 6.50-14.00 เมตร และชั้นชานชาลา (Platform) สูงจากพื้นดิน 14.50-22.50 เมตร ในส่วนของทางวิ่งยกระดับ รูปแบบเป็น คานคอนกรีตอัดแรงรูปกล่องหล่อสำเร็จ ออกแบบเป็นคานต่อเนื่อง 3 ช่วงเสา โดยมีระยะห่างช่วงเสาละ 35 เมตร โครงสร้างเสาเป็นรูปแบบเสาเดี่ยววางบนแนวเกาะกลางถนน โครงสร้างฐานรากทั้งเสาเข็มเดี่ยว และ เข็มกลุ่มขนาดเส้นผ่าศูนย์กลางตั้งแต่ 0.80-1.80 เมตร

3) ศูนย์ซ่อมบำรุง มีพื้นที่ 79 ไร่ 3 งาน 89.229 ตารางวา อยู่บนเขตปกครองของแขวงบางหว้า เขตภาษีเจริญ และแขวงบางขุนเทียน เขตจอมทอง กรุงเทพมหานคร ตั้งอยู่ริมถนนกัลปพฤกษ์ ห่างจากถนน กัลปพฤกษ์ไปทางทิศเหนือประมาณ 80 เมตร ใกล้สถานีเพชรเกษม 48 โดยสภาพพื้นที่รอบศูนย์ซ่อมบำรุง มีขอบเขตดังนี้

- ด้านทิศเหนือบริเวณทางเข้า-ออกศูนย์ซ่อมบำรุงมีคลองบางหว้าไหลผ่าน และบริเวณที่ตั้ง ศูนย์ซ่อมบำรุงมีคลองรางบัวไหลผ่าน
- ด้านทิศใต้ มีคลองบางประทุนไหลผ่าน
- ด้านทิศตะวันออกเลียบบนถนนกัลปพฤกษ์มีลำรางเชื่อมระหว่างคลองรางบัว และคลองบาง ประทุน
- ด้านทิศตะวันตก มีลำรางสาธารณะที่เชื่อมระหว่างคลองรางบัว และคลองบางประทุน ไหลผ่าน

ทั้งนี้ โครงการฯ มีอาคารจอดแล้วจร 2 อาคาร ตั้งอยู่ริมถนนเพชรเกษมทั้งฝั่งขาเข้าและฝั่งขาออก ใกล้สถานีหลักสองและสี่แยกบางแค ฝั่งขาออกเป็นอาคารสูง 8 ชั้นรองรับรถยนต์ได้ 350 คัน และฝั่งขาเข้า เป็นอาคารสูง 10 ชั้นรองรับรถยนต์ได้ 650 คัน มีสะพานรถยนต์อยู่เหนือถนนเพชรเกษมเชื่อมระหว่างอาคาร ทั้งสอง

**ตารางที่ 1-1 รายละเอียดสถานีรถไฟฟ้าฟ้ามหานคร สายเฉลิมรัชมงคล  
(สายสีน้ำเงินส่วนต่อขยาย ช่วงหัวลำโพง-บางแค)**

ชื่อสถานี	ชนิดของสถานี	ประเภท โครงสร้าง	ความสูงชั้นชาน พักผู้โดยสาร (เมตร)	ความสูงชั้น ชานชาลา (เมตร)
1. วัดมังกรกมลาวาส (วัดมังกร)	แบบชานชาลาซ้อนกัน	ใต้ดิน	-15.00 <sup>1/</sup> / -23.00 <sup>2/</sup>	-9.50
2. วังบูรพา (สามยอด)	แบบชานชาลาซ้อนกัน	ใต้ดิน	-15.00 <sup>1/</sup> / -29.00 <sup>2/</sup>	+1.50
3. สนามไชย	แบบชานชาลากลาง	ใต้ดิน	-28.50	-10.00
4. อิสราภาพ	แบบชานชาลากลาง	ใต้ดิน	-27.00	-21.50
5. ท่าพระ	แบบชานชาลาข้าง	ยกระดับ	+7.00	+15.50
6. บางไผ่	แบบชานชาลาข้าง	ยกระดับ	+6.50	+15.00
7. บางหว้า	แบบชานชาลาข้าง	ยกระดับ	+14.00	+22.50
8. เพชรเกษม 48	แบบชานชาลาข้าง	ยกระดับ	+6.00	+14.50
9. ภาษีเจริญ	แบบชานชาลาข้าง	ยกระดับ	+6.50	+15.00
10. บางแค	แบบชานชาลาข้าง	ยกระดับ	+6.00	+14.50
11. หลักสอง	แบบชานชาลาข้าง	ยกระดับ	+6.50	+15.00

หมายเหตุ : <sup>1/</sup> ชั้นชานพักผู้โดยสารบน

<sup>2/</sup> ชั้นชานพักผู้โดยสารล่าง

ที่มา : รายงานการศึกษาผลกระทบสิ่งแวดล้อม (EIA) ฉบับสมบูรณ์, 2551



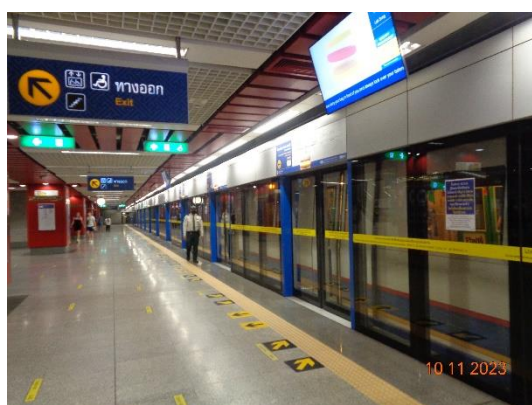
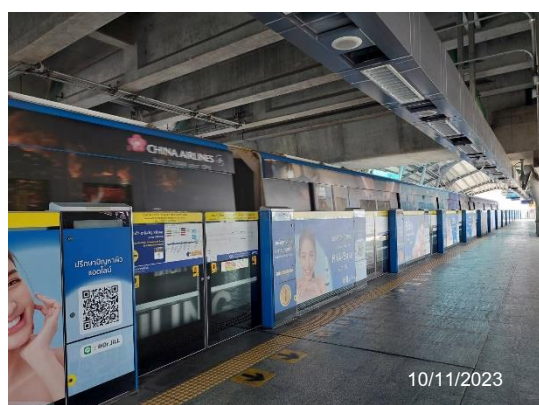
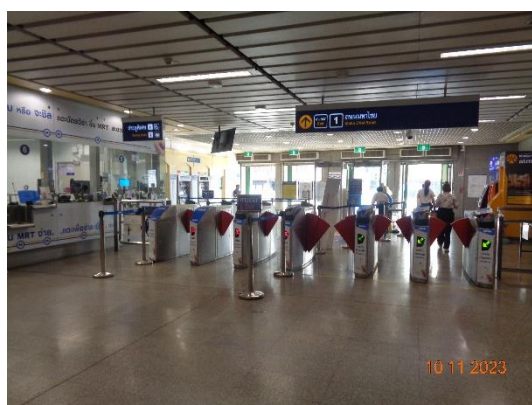
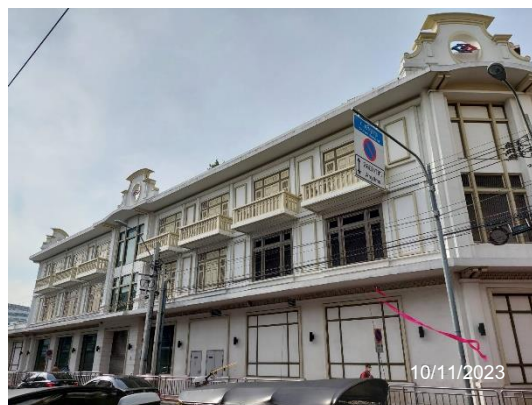
บริษัท ยูโนเต็ด แอนนาลิสต์ แอนด์ เอ็นจิเนียริง คอนซัลแตนท์ จำกัด  
ห้องปฏิบัติการทดสอบตามมาตรฐาน ISO/IEC 17025:2017 TISI, DSS and DMSC  
ได้รับการรับรอง ISO 9001:2015 และ ISO 14001:2015 จากสถาบันมาตรฐานอังกฤษ



โครงการรถไฟฟ้ามหานคร สายเฉลิมรัชมงคล (สายสีน้ำเงินส่วนต่อขยาย ช่วงหัวลำโพง-บางแค)  
การรถไฟฟ้าขนส่งมวลชนแห่งประเทศไทย (รฟม.) และบริษัท ทางด่วนและรถไฟฟ้ากรุงเทพ จำกัด (มหาชน)  
ระหว่างเดือนกรกฎาคม-ธันวาคม 2566

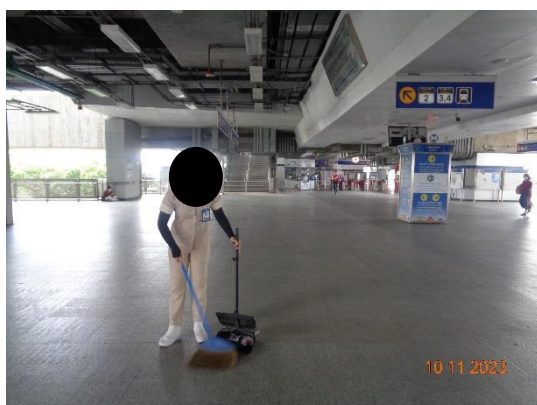
### 1.3 สถานภาพปัจจุบันของโครงการ

บริษัท ทางด่วนและรถไฟฟ้ากรุงเทพ จำกัด (มหาชน) ได้รับสัมปทานสำหรับการลงทุนจัดหาระบบรถไฟฟ้า และการให้บริการเดินรถไฟฟ้าจากการรถไฟฟ้าขนส่งมวลชนแห่งประเทศไทย (รฟม.) โดยเริ่มเปิดให้บริการเดินรถไฟฟ้ามหานคร สายเฉลิมรัชมงคล (สายสีน้ำเงินส่วนต่อขยาย ช่วงหัวลำโพง-บางแค) เมื่อวันที่ 29 กันยายน 2562 สำหรับการดำเนินการ ระหว่างเดือนกรกฎาคม-ธันวาคม 2566 แสดงดังรูปที่ 1-2



#### บริเวณสถานีรถไฟฟ้า

รูปที่ 1-2 สภาพการดำเนินการโครงการ ระหว่างเดือนกรกฎาคม-ธันวาคม 2566



บริเวณสถานีรถไฟฟ้า (ต่อ)



บริเวณศูนย์ซ่อมบำรุง

รูปที่ 1-2 (ต่อ) สภาพการดำเนินการโครงการ ระหว่างเดือนกรกฎาคม-ธันวาคม 2566





### บริเวณศูนย์ซ่อมบำรุง

รูปที่ 1-2 (ต่อ) สภาพการดำเนินการโครงการ ระหว่างเดือนกรกฎาคม-ธันวาคม 2566

#### 1.4 ขอบเขตการดำเนินการ

##### 1) การติดตามตรวจสอบการปฏิบัติตามมาตรการป้องกันและแก้ไขผลกระทบสิ่งแวดล้อม

ดำเนินการติดตามตรวจสอบการปฏิบัติตามมาตรการป้องกันและแก้ไขผลกระทบสิ่งแวดล้อมในระยะดำเนินการโดยการตรวจสอบเอกสาร ตรวจสอบพื้นที่ และสัมภาษณ์เจ้าหน้าที่ที่เกี่ยวข้อง พร้อมทั้งสรุปประเด็นปัญหาอุปสรรคในการปฏิบัติตามมาตรการ พร้อมทั้งเสนอแนะแนวทางการแก้ไข

##### 2) การติดตามตรวจสอบการปฏิบัติตามมาตรการติดตามตรวจสอบผลกระทบสิ่งแวดล้อม

ดำเนินการติดตามตรวจสอบการปฏิบัติตามมาตรการติดตามตรวจสอบผลกระทบสิ่งแวดล้อมในระยะดำเนินการโดยสรุปผลเปรียบเทียบกับมาตรฐานหรือเกณฑ์ที่กำหนด พร้อมทั้งเปรียบเทียบผลการติดตามตรวจสอบที่ผ่านมา

##### 3) การจัดทำรายงาน


ดำเนินการจัดทำรายงานผลการปฏิบัติตามมาตรการที่กำหนดไว้ในรายงานผลการประเมินผลกระทบสิ่งแวดล้อมระยะดำเนินการ ปีละ 2 ครั้ง (ทุก 6 เดือน) นำส่งให้บริษัท ทางด่วนและรถไฟฟ้ากรุงเทพ จำกัด (มหาชน) และ รฟม. เพื่อนำเสนอต่อ สผ. พิจารณาต่อไป

ทั้งนี้ แผนการดำเนินงานติดตามตรวจสอบ แสดงดังตารางที่ 1-2

**ตารางที่ 1-2 แผนการดำเนินงานติดตามตรวจสอบฯ โครงการรถไฟฟ้าฟ้ามหานคร สายเฉลิมรัชมงคล (สายสีน้ำเงินส่วนต่อขยาย ช่วงหัวลำโพง-บางแค)**  
**(ระยะดำเนินการ)**

แผนดำเนินงาน	ความถี่	การดำเนินงาน													
		ม.ค. 66	ก.พ. 66	มี.ค. 66	เม.ย. 66	พ.ค. 66	มิ.ย. 66	ก.ค. 66	ส.ค. 66	ก.ย. 66	ต.ค. 66	พ.ย. 66	ธ.ค. 66	ม.ค. 67	
1. การติดตามตรวจสอบการปฏิบัติตามมาตรการป้องกันและแก้ไขผลกระทบสิ่งแวดล้อม	ตลอดระยะเวลาดำเนินการ														
2. การติดตามตรวจสอบผลกระทบสิ่งแวดล้อม	ทุกๆ 3 เดือน														
2.1 คุณภาพอากาศในบรรยากาศโดยทั่วไป															
2.2 ระดับเสียงโดยทั่วไป															
2.3 ความสั่นสะเทือน															
2.4 คุณภาพน้ำผิวดิน															
2.5 นิเวศวิทยาทางน้ำ															
2.6 การจัดการมูลฝอย															
2.7 คุณภาพน้ำทิ้งที่ผ่านการบำบัดบริเวณบ่อบำบัดน้ำเสียของศูนย์ซ่อมบำรุง	ทุกๆ 3 เดือน														
3. การจัดทำรายงานผลการปฏิบัติตามมาตรการฯ	ทุกๆ 6 เดือน														

หมายเหตุ :  แผนการดำเนินงาน (Plan)

 ผลการดำเนินงานจริง (Actual)

<sup>1/</sup> หากผลการตรวจสอบในช่วง 3 ปีแรกไม่เกินมาตรฐาน DIN 4150 ให้ยกเลิกแผนงานการติดตามตรวจสอบผลกระทบด้านความสั่นสะเทือน (ตั้งแต่ปี 2566 ไม่มีการติดตามตรวจสอบความสั่นสะเทือน)

บริษัท ยูนิटेค แอนนาลิสต์ แอนด์ เอ็นจิเนียริง คอนซัลแตนท์ จำกัด

ห้องปฏิบัติการทดสอบตามมาตรฐาน ISO/IEC 17025:2017 TISI, DSS and DMSC

ได้รับการรับรอง ISO 9001:2015 และ ISO 14001:2015 จากสถาบันมาตรฐานอังกฤษ

## 1.5 รายละเอียดการจัดส่งรายงาน

โครงการได้ว่าจ้างบุคคลที่ 3 (Third Party) เป็นผู้ติดตามตรวจสอบและจัดทำรายงานผลการปฏิบัติตามมาตรการป้องกันและแก้ไขผลกระทบสิ่งแวดล้อม และมาตรการติดตามตรวจสอบผลกระทบสิ่งแวดล้อม โดยนำเสนอต่อ บริษัท ทางด่วนและรถไฟฟ้ากรุงเทพ จำกัด (มหาชน) และการรถไฟฟ้าขนส่งมวลชนแห่งประเทศไทย (รฟม.) เพื่อเสนอต่อสำนักงานนโยบายและแผนทรัพยากรธรรมชาติและสิ่งแวดล้อม (สผ.) มีรายละเอียดดังนี้

1. รายงานระยะก่อสร้าง ฉบับที่ 1/2554 ประจำเดือนเมษายน-มิถุนายน 2554
2. รายงานระยะก่อสร้าง ฉบับที่ 2/2554 ประจำเดือนกรกฎาคม-ธันวาคม 2554
3. รายงานระยะก่อสร้าง ฉบับที่ 1/2555 ประจำเดือนมกราคม-มิถุนายน 2555
4. รายงานระยะก่อสร้าง ฉบับที่ 2/2555 ประจำเดือนกรกฎาคม-ธันวาคม 2555
5. รายงานระยะก่อสร้าง ฉบับที่ 1/2556 ประจำเดือนมกราคม-มิถุนายน 2556
6. รายงานระยะก่อสร้าง ฉบับที่ 2/2556 ประจำเดือนกรกฎาคม-ธันวาคม 2556
7. รายงานระยะก่อสร้าง ฉบับที่ 1/2557 ประจำเดือนมกราคม-มิถุนายน 2557
8. รายงานระยะก่อสร้าง ฉบับที่ 2/2557 ประจำเดือนกรกฎาคม-ธันวาคม 2557
9. รายงานระยะก่อสร้าง ฉบับที่ 1/2558 ประจำเดือนมกราคม-มิถุนายน 2558
10. รายงานระยะก่อสร้าง ฉบับที่ 2/2558 ประจำเดือนกรกฎาคม-ธันวาคม 2558
11. รายงานระยะก่อสร้าง ฉบับที่ 1/2559 ประจำเดือนมกราคม-มิถุนายน 2559
12. รายงานระยะก่อสร้าง ฉบับที่ 2/2559 ประจำเดือนกรกฎาคม-ธันวาคม 2559
13. รายงานระยะก่อสร้าง ฉบับที่ 1/2560 ประจำเดือนมกราคม-มิถุนายน 2560
14. รายงานระยะก่อสร้าง ฉบับที่ 2/2560 ประจำเดือนกรกฎาคม-ธันวาคม 2560
15. รายงานระยะก่อสร้าง ฉบับที่ 1/2561 ประจำเดือนมกราคม-มิถุนายน 2561
16. รายงานระยะก่อสร้าง ฉบับที่ 2/2561 ประจำเดือนกรกฎาคม-ธันวาคม 2561
17. รายงานระยะก่อสร้าง ฉบับที่ 1/2562 ประจำเดือนมกราคม-มิถุนายน 2562
18. รายงานระยะก่อสร้าง ฉบับที่ 2/2562 ประจำเดือนกรกฎาคม-กันยายน 2562
19. รายงานระยะดำเนินการ ฉบับที่ 1/2562 ประจำเดือนตุลาคม-ธันวาคม 2562
20. รายงานระยะดำเนินการ ฉบับที่ 1/2563 ประจำเดือนมกราคม-มิถุนายน 2563
21. รายงานระยะดำเนินการ ฉบับที่ 2/2563 ประจำเดือนกรกฎาคม-ธันวาคม 2563
22. รายงานระยะดำเนินการ ฉบับที่ 1/2564 ประจำเดือนมกราคม-มิถุนายน 2564
23. รายงานระยะดำเนินการ ฉบับที่ 2/2564 ประจำเดือนกรกฎาคม-ธันวาคม 2564
24. รายงานระยะดำเนินการ ฉบับที่ 1/2565 ประจำเดือนมกราคม-มิถุนายน 2565
25. รายงานระยะดำเนินการ ฉบับที่ 2/2565 ประจำเดือนกรกฎาคม-ธันวาคม 2565
26. รายงานระยะดำเนินการ ฉบับที่ 1/2566 ประจำเดือนมกราคม-มิถุนายน 2566

สำหรับรายงานฉบับนี้เป็นรายงานระยะดำเนินการ ฉบับที่ 2/2566 ประจำปีเดือนกรกฎาคม-ธันวาคม 2566 ของโครงการรถไฟฟ้ามหานคร สายเฉลิมรัชมงคล (สายสีน้ำเงินส่วนต่อขยายช่วงหัวลำโพง-บางแค) ซึ่งเป็นการสรุปผลการดำเนินงานตามมาตรการฯ ของการรถไฟฟ้าขนส่งมวลชนแห่งประเทศไทย (รฟม.) และบริษัท ทางด่วนและรถไฟฟ้ากรุงเทพ จำกัด (มหาชน)